

# 2023

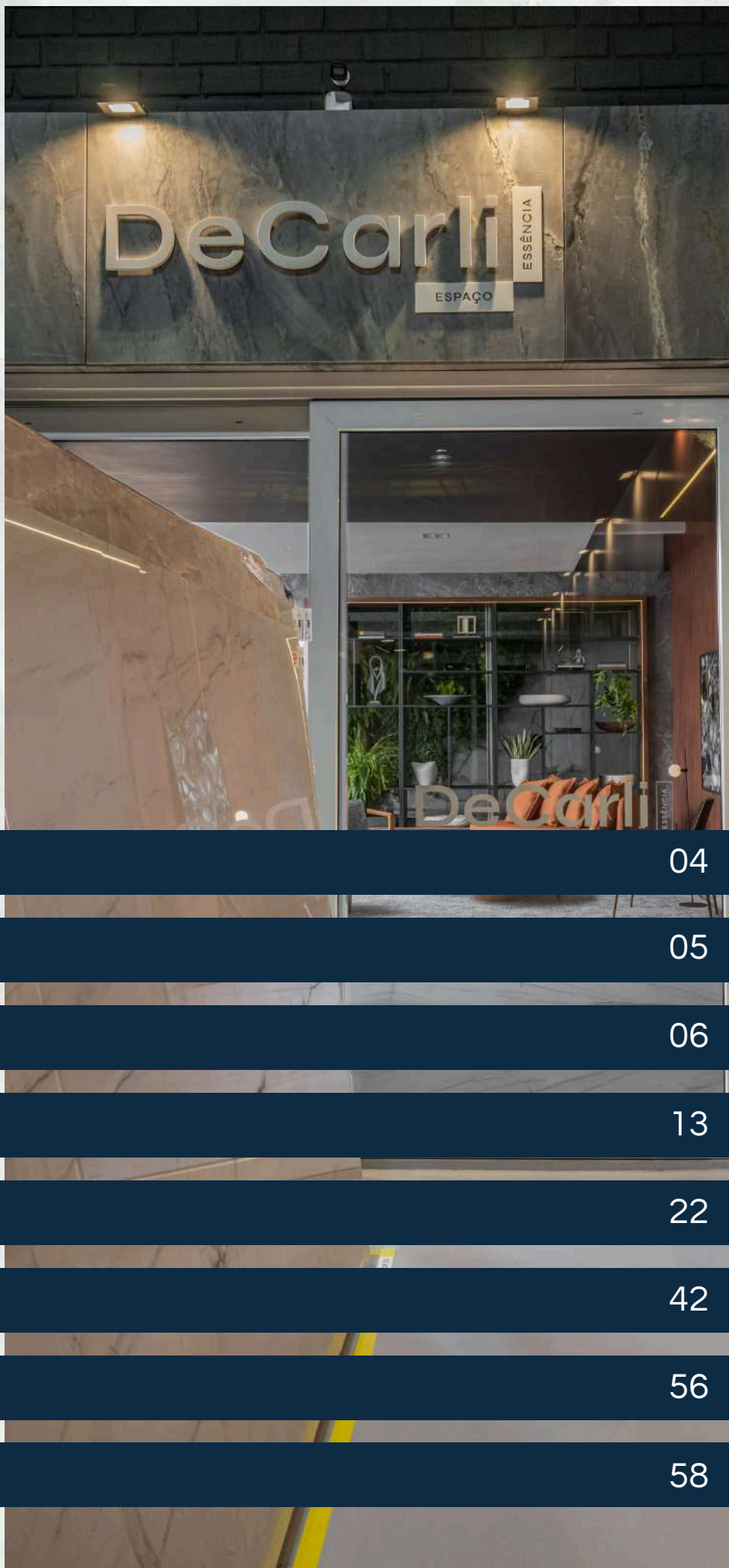
## Relatório de Sustentabilidade Passo Fundo/RS

# DeCarli



“Quem ama  
o que faz,  
entrega o  
melhor.”

**DeCarli** **STONES**  
**LOVE**



# Índice

---

04	Mensagem do Presidente
05	Mensagem da Direção
06	Sobre o Relatório
13	+Governança
22	+Gente
42	+Ecoeficiente
56	Metas ESG
58	Sumário GRI

# Mensagem do CEO

Passo Fundo/RS

(GRI 2-22)



Caros Stakeholders,

É com grande satisfação que apresentamos o nosso Relatório de Sustentabilidade deste ano. Como uma empresa familiar dedicada à produção e fornecimento de mármore e granitos, reconhecemos a nossa responsabilidade ambiental e social. A sustentabilidade está no centro de nossas operações, e estamos comprometidos em minimizar nosso impacto no meio ambiente enquanto contribuimos positivamente para as comunidades em que atuamos.

Este relatório destaca nossas iniciativas e conquistas em sustentabilidade, incluindo a otimização de processos para reduzir o consumo de recursos naturais, a implementação de tecnologias para minimizar a geração de resíduos e a promoção de práticas de reciclagem. Além disso, estamos investindo em programas de desenvolvimento comunitário e em ações que visam melhorar a qualidade de vida de nossos colaboradores e suas famílias.

Como uma empresa familiar, prezamos pelo atendimento de alto padrão e pela construção de relacionamentos duradouros com nossos clientes e parceiros. Acreditamos que a transparência é essencial para construir a confiança de nossos clientes, parceiros e investidores. Portanto, compartilhamos com vocês não apenas nossos sucessos, mas também os desafios que enfrentamos e as metas que estabelecemos para o futuro.

Estamos orgulhosos dos avanços que fizemos até agora, mas sabemos que ainda há muito a ser feito. Continuaremos a buscar inovações e a trabalhar incansavelmente para alcançar nossos objetivos de sustentabilidade.

Agradecemos a todos os nossos colaboradores, clientes e parceiros pelo apoio contínuo. Juntos, estamos construindo um futuro mais sustentável e próspero.

Atenciosamente,

FERNANDO DE CARLI  
CEO - Passo Fundo/RS



# Mensagem da Direção

(GRI 2-22)

Prezados clientes, parceiros, fornecedores e colaboradores,

É com grande satisfação que apresentamos nosso primeiro relatório de sustentabilidade, marcando um passo significativo na formalização e estruturação de nossas práticas sustentáveis na De Carli Mármore e Granitos. Ao longo dos anos, a sustentabilidade tem sido parte integral de nossos valores e operações, refletindo nosso compromisso com a responsabilidade ambiental e social. Nosso propósito, encapsulado no lema "Esculpindo legados, moldando ambientes", guia cada iniciativa que empreendemos.

Em 2023, alcançamos um marco importante ao contribuir para a redução de 17.756 toneladas de CO<sub>2</sub>, equivalente ao plantio de 455 árvores. Esses esforços são um testemunho de nosso compromisso em mitigar nosso impacto ambiental e promover práticas sustentáveis em nossa cadeia de valor. No entanto, reconhecemos que há áreas em que precisamos melhorar, como a quantificação do reuso da água da chuva, um aspecto crucial, que estamos empenhados em desenvolver métodos eficazes de monitoramento e gestão.

Além disso, um dos maiores desafios que enfrentamos é a mudança da cultura de nossos colaboradores em relação às práticas sustentáveis. Implementar uma mentalidade verde e assegurar que todos entendam e valorizem a importância da sustentabilidade requer tempo, esforço e uma abordagem educacional contínua.

Nossas ações em energia fotovoltaica, gestão de resíduos sólidos e projetos sociais têm sido fundamentais para alcançar nossos objetivos de sustentabilidade. Continuamos investindo em tecnologias verdes e práticas inovadoras que não apenas reduzem nosso impacto ambiental, mas também beneficiem as comunidades onde operamos.

Olhando para o futuro, estamos comprometidos em ampliar nossos esforços de sustentabilidade. Estabelecemos novas metas ambiciosas para os próximos anos, incluindo a implementação de novas tecnologias para aumentar a eficiência energética, expandir nossas iniciativas de conservação de recursos hídricos e fortalecer nosso impacto social positivo.

Agradecemos profundamente a todos os que contribuíram para nosso progresso em sustentabilidade. Seu apoio contínuo e engajamento são essenciais para alcançarmos nossos objetivos compartilhados de um futuro mais sustentável e próspero.

Para finalizar, este relatório não apenas documenta nosso progresso até agora, mas também estabelece uma base sólida para nossos esforços futuros. Estamos comprometidos em continuar a liderar pelo exemplo e a inspirar mudanças positivas em nossa indústria e comunidade.

Atenciosamente,

ROMUALDO DA SILVA  
Diretor Executivo - Passo Fundo/RS

# Sobre o Relatório



(GRI 2-1, 2-2, 2-3, 2-5)

Os dados deste relatório anual se referem a unidade da DE CARLI PEDRAS INDÚSTRIA E COMÉRCIO LTDA de Passo Fundo/RS e apresenta as principais informações ambientais, sociais e de governança da companhia, abrangendo o período de 1 de janeiro a 31 de dezembro de 2023. Para esta edição, foram considerados os indicadores da Global Reporting Initiative (GRI), padrão adotado por empresas de diversos setores internacionalmente, na opção com base no GRI.

Em nossa primeira versão do relatório de sustentabilidade, o conteúdo não passou por verificação externa devido ao nosso foco inicial em desenvolver capacidades internas, organizar e coletar dados de maneira eficiente.

Data de Publicação: 23 de Setembro de 2024.

Dúvidas e comentários sobre este relatório podem ser enviadas para:  
[decarli@dcmg.com.br](mailto:decarli@dcmg.com.br).

# Modelo de Negócio e Criação de Valor

O negócio da De Carli tem um grande diferencial que é o olhar para o cuidado com o meio ambiente, nosso compromisso é ir além da sustentabilidade e inovar em nossas iniciativas e produtos. Portanto, para o próximo ano (2024), iremos traçar uma estratégia com foco nos pilares ESG, para que a nossa atuação corporativa colabore ativamente para o desenvolvimento sustentável.

Conheça os destaques ESG do ano de 2023 da De Carli Passo Fundo/RS:



Passagem do “bastão”  
para a nova geração.



Treinamentos de  
Líderes e Talentos



Cidadão Honorário 2023  
CEO Fernando De Carli



Lançamento do  
Showroom

# Destques

## Negócios

Em 2023, na De Carli Mármoreos passamos por significativas mudanças na gestão, tornando a empresa mais profissionalizada sem perder seus princípios fundamentais. Houve trocas de gestores e investimos em consultorias para o desenvolvimento das equipes e lideranças.

Inovação e tecnologia:

Adotamos novas tecnologias, incluindo a digitalização do processo de produção e avaliação de custos. Implementamos máquinas de corte automatizado e um novo compressor, além de melhorarmos nossos processos de pré-montagem, aumentando a eficiência e a qualidade dos produtos.

## Governança

Sustentabilidade e ESG: Na De Carli, temos um compromisso crescente com as práticas de ESG. Estamos determinados a nos tornar uma referência na área, para isso estamos criando nossa Política de Sustentabilidade e revisando nossa Cultura para aliar boas práticas com a gestão estratégica do nosso negócio.

Reconhecimento: Em 2023, participamos de diversas iniciativas que ressaltam nosso compromisso com a sustentabilidade e a inovação. Além disso, nossa empresa e seus líderes receberam prêmios e reconhecimento significativos. Nossa atuação ativa em conselhos e entidades, como a CDL e o Sinduscon, reforça nosso papel de liderança e nosso compromisso com as melhores práticas do setor.

Parcerias e alianças  
(GRI 2-28)



Estamos envolvidos e engajados em iniciativas visam promover a inovação no Estado e em Passo Fundo/RS.

Foto: Divulgação  
Way Comunicação 360°





# Destques



## Inovação com Sustentabilidade:

Também incluímos em nosso portfólio peças criadas a partir do aproveitamento consciente de sobras de pedras nobres, que são reutilizadas e transformadas em itens de desejo.



Fábrica abastecida com energia solar fotovoltaica!



Impacto Social e a Juventude: Patrocínio ao Atleta João Mello



Engajamos e investimos em nossos Talentos!

## Ambiental

Água: Melhoramos significativamente o ciclo da água, implementando decantadores para limpar a água e estratégias para a limpeza dos poços.

Energia: Nossa unidade de Passo Fundo/RS possui painéis fotovoltaicos, o que reduz nossa dependência de energia elétrica convencional e potencialmente poluidora.

Reutilização de materiais: Possuímos parcerias com designers e arquitetos. Esse projeto inclui a fabricação de células e a busca por novas pesquisas para maximizar a reutilização dos materiais.

Resíduos: Substituímos ferramentas e elementos de trabalho por alternativas mais duráveis, reduzindo a geração de resíduos. Adotamos práticas de economia circular, como a reutilização de lodo para materiais de construção ecológicos e a transformação de sobras de pedras em brita e pedras decorativas.

## Social

Desenvolvimento e capacitação de colaboradores: Investimos em treinamentos e capacitações, incluindo parcerias com o SESI e a CDL. Formamos grupos de leitura, além de incentivarmos o desenvolvimento dos líderes em pautas voltadas ao desenvolvimento sustentável (GRI 2-27).

Responsabilidade social: Patrocinamos jovens atletas e colaboramos com a APAE em ações sociais.

Participamos de projetos comunitários para ajudar em situações de emergência, como enchentes, e contribuimos com a construção de uma nova emergência no hospital local.

# Conheça os grandes marcos: De Carli Mármores e Granitos

1985

O início de tudo...

Nasce a loja de Mármores De Carli em Nova Prata/RS

1992

Mudanças

A loja muda-se para a cidade de Passo Fundo/RS

2006

Expansão

Instalação do escritório comercial da De Carli Marmoraria em Porto Alegre/RS

2009

Crescimento

Implementação da fábrica de corte de mármore e novo escritório com showroom em Porto Alegre/RS

2022

Um novo olhar

Inauguração do novo showroom da De Carli e do Espaço Essência em Porto Alegre/RS

2024

Novos horizontes...

Emissão do primeiro Relatório de Sustentabilidade (Ano base: 2023)

# NOSSA CULTURA

(GRI 2-1, 2-2, 2-6)

“Esculpindo legados, moldando ambientes!”

A De Carli atua há quase 40 anos no mercado de marmoraria de alto padrão do Rio Grande do Sul. Conta com mais de 5.000m<sup>2</sup> de instalações próprias, entre Passo Fundo e Porto Alegre, atendendo plenamente todo o RS.

Ampla opção de produtos importados e nacionais, lotes exclusivos e estoque de peças que garantem qualidade e agilidade no atendimento prestado a seus clientes.

Uma empresa  
brasileira e  
gaúcha, com  
orgulho!



## ATRIBUTOS CULTURAIS DE CARLI

- R** Respeito as necessidades únicas, oferecendo um atendimento personalizado.
- O** Orientação e aperfeiçoamento contínuo, capacitando e valorizando nossos talentos para entregar o melhor aos nossos clientes.
- C** Criatividade, impulsionando inovação e tecnologia para soluções exclusivas.
- H** Harmonia na produção segura e sustentável, respeitando o meio ambiente.
- A** Alta qualidade, compromisso com a excelência em todas as etapas do processo, desde o atendimento inicial até a entrega final do produto.

# NOSSA CULTURA

(GRI 2-6)

## Missão

Transformar rochas em projetos exclusivos, com qualidade, tecnologia, inovação e excelência no atendimento, valorizando as pessoas.

## Visão

Ser a primeira escolha no mercado de alto padrão, com foco em competitividade e resultados.

## Valores

- Foco no cliente e nos resultados;
- Trabalho em equipe;
- Ambiente seguro, organização e respeito;
- Inovação em processos e produtos;
- Qualidade em tudo que fazemos;
- Ética e transparência nos relacionamentos;
- Sustentabilidade ambiental;

**DeCarli** STONES  
LOVE





# DE CARLI +GOVERNANÇA





# Plano de Sustentabilidade

GRI 2-24

A De Carli sempre incorporou a sustentabilidade como parte integrante de sua cultura de negócios. Em 2023/2024, em resposta à evolução do mercado e da nossa companhia, desenvolvemos a Política de Sustentabilidade e implementamos como meta para 2024 a criação de um Comitê de Sustentabilidade. Este movimento reforça nossa visão de futuro e nosso compromisso com o desenvolvimento sustentável, definindo metas concretas para o período de 2024 a 2030.

Nosso plano de sustentabilidade é fundamentado na declaração de sustentabilidade da Alta Liderança, na matriz de materialidade (detalhada a seguir) e nos Objetivos de Desenvolvimento Sustentável (ODS) da ONU.

Focamos na unidade de Passo Fundo/RS para a implementação inicial, assegurando que a sustentabilidade se torne uma parte estratégica e transversal da De Carli, impactando positivamente nossos processos produtivos, a valorização das pessoas e todo o ecossistema empresarial.



# Materialidade

Temas Prioritários e Estratégicos  
(GRI 2-29, 3-1, 3-2, 3-3)



A De Carli fez pela primeira vez a sua matriz de materialidade em 2024. O processo contou com análises de contexto de mercado e de indicadores ESG, benchmarkings sobre outras empresas e consultas aos principais stakeholders internos e externos da companhia. Ao final, o processo gerou uma lista com seis temas materiais, aprovada pela Alta Liderança (CEO e Diretor Executivo) e que guiou a seleção de indicadores reportados neste relatório. Os temas, que consideram aspectos positivos e negativos da operação na cadeia de valor e na sociedade, dialogam com a Política de Sustentabilidade da empresa, que será apresentado no capítulo seguinte, e são adotados por todas as empresas De Carli. A matriz está programada para ser revista até o final de 2026.

A materialidade foi estabelecida por meio de entrevistas e workshops iniciais, que ajudaram a identificar os impactos junto aos funcionários. Posteriormente, utilizou-se um questionário online para priorizar as percepções de diversos stakeholders, incluindo clientes, potenciais clientes, fornecedores, comunidade, parceiros de negócios e profissionais de arquitetura.

## 3 Pilares ESG



**DE CARLI:  
+ECOFICIENTE**

Inovação e Tecnologia  
Produção segura, sustentável e responsável.



**DE CARLI:  
+GENTE**

Impacto socioambiental  
Capacitação e retenção de talentos.



**DE CARLI:  
+GOVERNANÇA**

Ética e Integridade  
Satisfação do Cliente

A sustentabilidade sempre fez parte da cultura de negócios da De Carli e, com a materialidade e o foco nos ODS, ela ganha ainda mais força e importância estratégica. Dessa forma, a sustentabilidade se torna um tema transversal, presente no aprimoramento dos processos produtivos e criativos, na valorização das pessoas e em todo o ecossistema empresarial. Confira nossos “Compromissos ESG” nas próximas páginas.





## Produção segura, sustentável e responsável

Assegurar que nossas operações de produção sejam seguras, sustentáveis e responsáveis, adotando práticas que minimizem o desperdício e o impacto ambiental e garantindo que nossos fornecedores sigam os mesmos padrões elevados



## Inovação e Tecnologia

Fomentar a inovação e a tecnologia em todas as áreas da empresa, investindo em pesquisa e desenvolvimento, adotando tecnologias de ponta para aumentar a eficiência e a sustentabilidade, e promovendo uma cultura de inovação que incentive a criatividade e a colaboração.



## Impacto Socioambiental

Apoiar projetos de responsabilidade socioambiental que beneficiem as comunidades locais onde a De Carli está inserida e contribuam para o desenvolvimento sustentável.







## Capacitação e retenção de talentos

Investir no desenvolvimento e no engajamento dos nossos colaboradores através de condições de trabalho seguras e saudáveis, oferecendo oportunidades contínuas de capacitação, promovendo um ambiente de trabalho inclusivo e diversificado.



## Ética e Integridade

Garantir que todas as nossas operações sejam conduzidas com os mais altos padrões de ética e integridade, implementando políticas de conformidade, promovendo a transparência em todas as nossas atividades e treinando continuamente nossos colaboradores em práticas éticas.



## Satisfação do Cliente

Colocar a satisfação do cliente no centro de nossas operações, oferecendo produtos e serviços de alta qualidade, inovando continuamente para atender e superar as expectativas dos clientes.



# A Empresa

(GRI 2-1, 2-27)

## Estrutura Societária

Em conformidade com as diretrizes da Global Reporting Initiative (GRI) no item GRI 2-1, que solicita a descrição da estrutura jurídica da organização, destacamos que a De Carli, como sociedade limitada, opera com um modelo de governança que busca equilibrar a proteção da empresa e a eficiência operacional, garantindo ao mesmo tempo transparência e conformidade com as normas legais brasileiras.



## Conformidade com leis e regulamentos

Não foram emitidas multas ou autos de infrações para a unidade de Passo Fundo da De Carli relacionados ao meio ambiente em 2023. Também não houve ações judiciais pendentes ou encerradas no período de relato referentes a concorrência desleal e violações de leis antitruste e antimonopólio.



# Órgãos de Governança

(GRI 2-9, 2-10, 2-11, 2-12, 2-13, 2-16, 2-19, 3-3)

Alta Liderança  
Passo Fundo/RS

CEO de Passo Fundo



Fernando De Carli

Diretor Executivo



Romualdo da Silva

Responsáveis por Setor

Bruna Tainara Gusatti  
(Coordenadora PCP)  
Hiago de Souza  
(Coordenador  
Produção)  
Rose Keli Ceccheti  
(Coordenador Logística)  
Deise Lucimara Dias  
(Coordenadora de RH)

Lideranças Setoriais

## Comitê de Qualidade

Formado por profissionais de diversos departamentos, esse comitê se reúne regularmente para assegurar que nossos produtos e serviços atendam aos mais altos padrões de qualidade, conforme regulamentos e expectativas dos clientes. Este comitê promove a melhoria contínua, analisando processos e implementando aprimoramentos.

Membros: Bruna Tainara Gusatti (Coordenadora do PCP), Luis Eduardo Guadagnin (Medição), Hiago de Souza (Coordenador da Produção) Rose Keli Ceccheti (Coordenadora Logística), Romualdo Francisco da Silva (Diretor Executivo).

## Comitê de Segurança

Este comitê é essencial para a prevenção de acidentes, identificando e avaliando riscos e desenvolvendo estratégias para mitigá-los. Além disso, assegura que a empresa esteja em conformidade com todas as leis e regulamentos de segurança. O comitê promove uma cultura de segurança entre os funcionários, incentivando práticas seguras e o uso correto de EPIs. Também conduz investigações de incidentes para determinar causas raiz e implementar medidas corretivas. Por fim, organiza treinamentos regulares sobre segurança no trabalho, aumentando a conscientização e habilidades dos funcionários.

Membros: Bruna Tainara Gusatti (Coordenadora do PCP), Hiago de Souza (Coordenador da Produção), Deise Lucimara Dias (Coordenadora de RH).



# Políticas e Procedimentos

(GRI 2-11, 2-15, 2-23, 2-24, 3-3, 205-1, 205-2, 205-3)

A De Carli mantém uma atuação transparente, fundamentada em princípios e valores éticos que norteiam tanto a estratégia de atuação quanto o modelo de negócios. Essa postura é sustentada e sistematizada por políticas que integram o compromisso da empresa com o desenvolvimento sustentável à sua cultura organizacional.

O nosso “Manual de Conduta” orienta a integridade dos negócios de maneira ampla e é seguido por todos os colaboradores, parceiros e fornecedores.

Nossa meta para os próximos anos é desenvolver um código de conduta baseado no manual existente, incorporando temas de direitos humanos e meio ambiente, em conformidade com a estratégia ESG da companhia. Esse código abordará questões cruciais, como direitos humanos, saúde e segurança, formas de relacionamento com diversos públicos e a manutenção da seriedade e conformidade nas operações.

Em 2023, foram realizados treinamentos para todos os funcionários referentes ao Manual de Conduta e Políticas existentes e não houve casos de corrupção relatados/identificados em nenhuma das operações da empresa (GRI 205-2, 205-3).





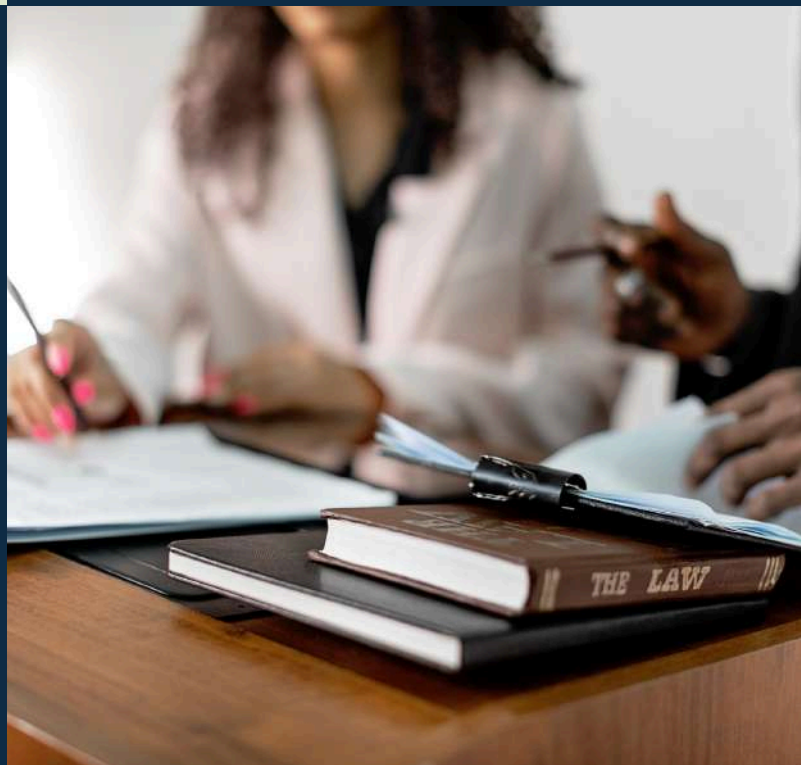
## POLÍTICAS E DOCUMENTOS IMPORTANTES

A De Carli dispõe de várias políticas e documentos importantes:

- Manual de Conduta
- Política de Proteção de Dados Regida pela LGPD Brasileira
- Política de Cookies (site)
- Política de Privacidade
- Política de Sustentabilidade (Previsão de implementação em 2024)

## COMO TRABALHAMOS?

A De Carli implementa diversas políticas e documentos que asseguram a responsabilidade e eficiência em suas operações diárias. Estas medidas incluem orientações e termos que regulam a participação voluntária em treinamentos, cursos e palestras, bem como procedimentos de rotina de trabalho e uso de ferramentas digitais. Adicionalmente, a empresa adota procedimentos financeiros específicos para despesas de viagens e termos de responsabilidade para a utilização de chaves, senhas, veículos e celulares da empresa.



## FINALIDADE

Tais políticas e procedimentos são essenciais para garantir que a De Carli opere de maneira ética, segura e alinhada com os mais altos padrões de governança corporativa, reforçando seu compromisso com a sustentabilidade e a integridade em todas as suas atividades.



# DE CARLI +GENTE





# Colaboradores

(GRI 2-7, 2-8, 2-29, 2-30, 202-2)

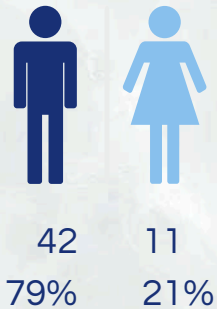
A De Carli busca atrair e reter os melhores talentos, valorizar a alta performance e as atitudes que buscam a solução e a inovação, assim como desenvolver as lideranças e os seus sucessores.

Confira alguns de nossos números:

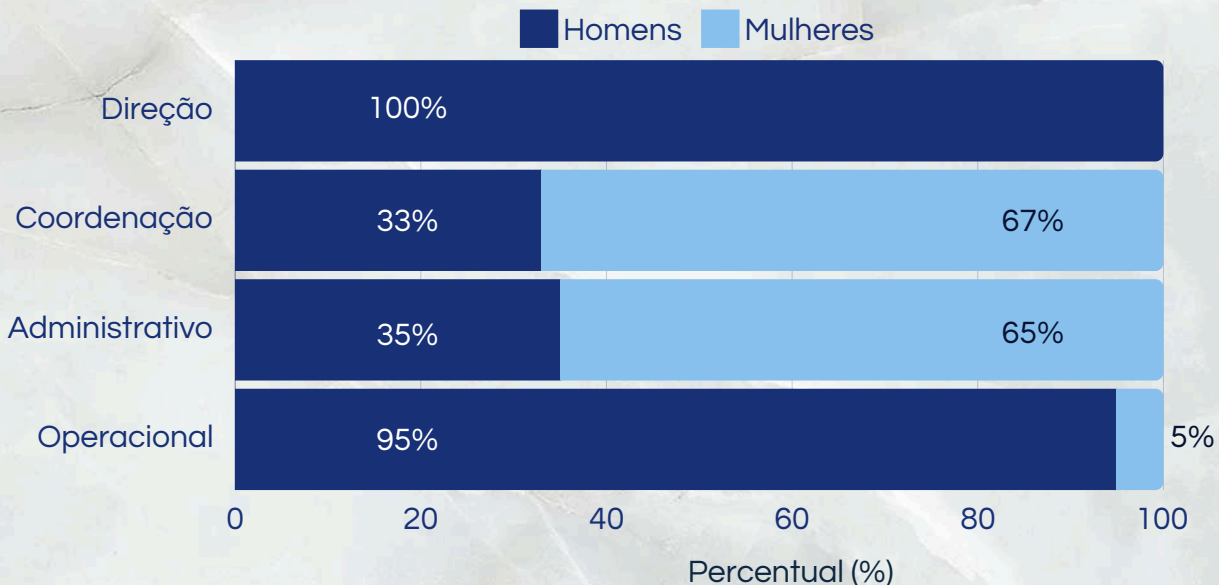
Em 31 de dezembro de 2023 a De Carli contava com 53 colaboradores, um crescimento de 66% sobre o mesmo período de 2022. Desse total, 79% eram homens e 21%, mulheres.

## Total de Colaboradores

“100% dos colaboradores são contratados em regime CLT e estão cobertos por acordos de negociação coletiva.”



## Percentual de colaboradores por categoria funcional e gênero (405-1)



100% dos membros do Diretoria são contratados da comunidade local da sede da organização (Rio Grande do Sul) (GRI 202-2).

# Colaboradores

(GRI 2-7, 2-29)

## Novas contratações e rotatividade de empregados (GRI 401-1)

2023	Número Total de Desligamentos	Número Total de Contratações Novas
Faixa etária		
Menos de 30	10	12
De 30 a 50	10	9
Acima de 50	2	0
Gênero		
Homens	18	15
Mulheres	4	6

Nossa meta: Atrair, desenvolver e reter talentos reduzindo a taxa de rotatividade para 10%.

## Percentual de novos colaboradores por categoria funcional e faixa etária (405-1)

Categoria Funcional	Abaixo de 30 anos	30 a 50 anos	Acima de 50 anos
Coordenação	-	100%	-
Administrativo	33%	67%	-
Operacional	89%	11%	-

## Nossa cultura e comportamentos prioritários:

- Agimos com ética e integridade em todas as nossas ações, promovendo respeito e responsabilidade.
- Praticamos a escuta ativa e o diálogo, garantindo transparência em todos os passos.
- Antecipamos desafios, reconhecemos e corrigimos rápido quando erramos e encontramos soluções preventivas.
- Responsáveis, nos empenhamos para alcançar a excelência em tudo que fazemos, assegurando que todos os detalhes estejam impecáveis.
- Valorizamos feedbacks para melhorar continuamente nosso trabalho.
- Colaboramos em equipe para garantir resultados excepcionais.
- Priorizamos práticas sustentáveis e seguras para cuidar do meio ambiente e das pessoas.



# Desenvolvimento das equipes

(GRI 404-2)

O desenvolvimento constante dos colaboradores faz parte da nossa cultura e estratégia ESG. Por isso, todos os anos, investimos em treinamentos presenciais e virtuais para aperfeiçoar as competências do nosso time. O principal objetivo é conectar as iniciativas estratégicas do pilar Pessoas e gerar valor para o negócio por meio do desenvolvimento de profissionais aderentes aos valores e à cultura da De Carli.

Durante o ano de 2023, implementamos diversas ações para o desenvolvimento de nossas equipes. Essas iniciativas visam não apenas o aprimoramento técnico, mas também a construção de um ambiente de trabalho mais inclusivo e seguro, alinhado aos princípios de direitos humanos e equidade de gênero.

Com contratações de consultorias especializadas, foram identificadas e trabalhadas as deficiências nas competências dos colaboradores. Em parceria com o SESI, houve capacitações para gestores, incluindo treinamentos específicos em custos e Planejamento e Controle da Produção (PCP). Além disso, diversas palestras foram organizadas em parceria com a Câmara de Dirigentes Lojistas (CDL), abordando temas de Recursos Humanos e desenvolvimento pessoal.



A De Carli promove um ambiente de trabalho diverso e igualitário, com políticas específicas para garantir a igualdade de gênero e um ambiente livre de assédio. Internamente, preza por um ambiente de trabalho seguro, com salários dignos e justos, assegurando a saúde e segurança dos funcionários e prestadores de serviços. Externamente, contribuimos para a melhoria das condições de vida das comunidades próximas às suas operações.



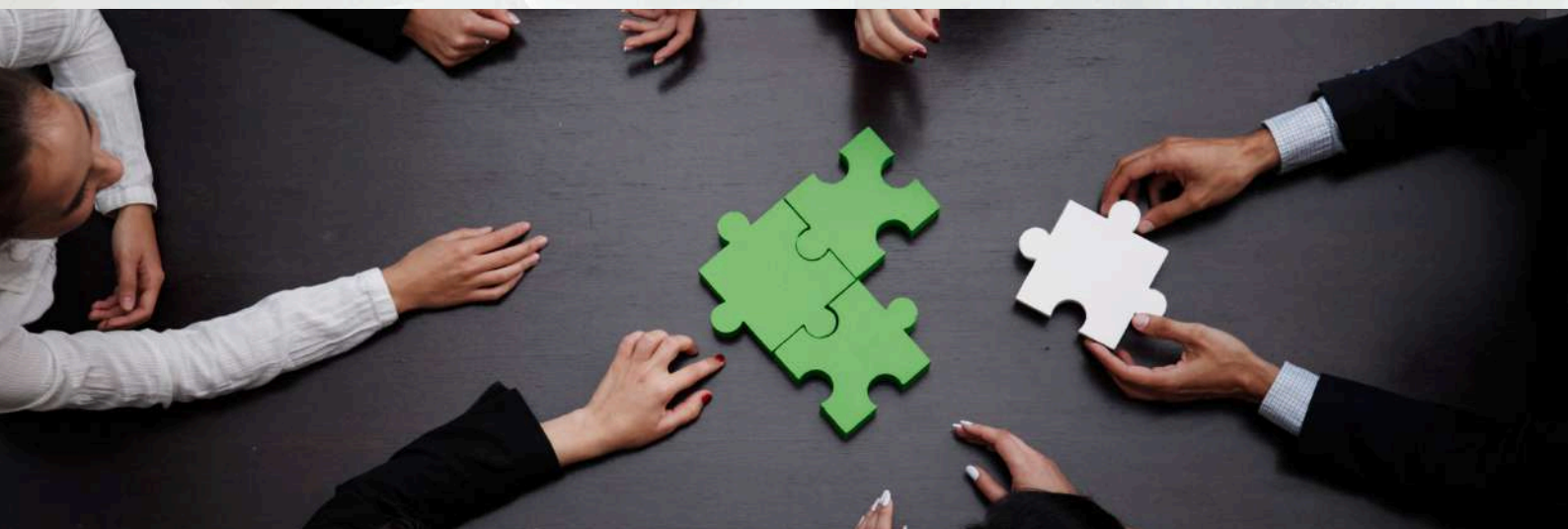
# Compromissos com Direitos Humanos

(GRI 2-29, 2-30, 408-1, 409-1)

A empresa preza por um ambiente de trabalho diverso, livre de assédio, com salários dignos e justos. Além disso, zelamos pela saúde e segurança dos funcionários e prestadores de serviços através de medidas instituídas pelo manual de conduta e pelas boas práticas de trabalho.

Buscamos, por meio de auditorias internas e visitas externas a parceiros, garantir que nossas operações e a relação com fornecedores não possuam casos de trabalho infantil, trabalho forçado ou análogo à escravidão. Além disso, buscamos transparência e ética em todos os nossos relacionamentos, pautados no respeito aos direitos humanos.

Nossa meta para 2025 é criar um código de conduta, com base no manual de conduta existente, que incluirá os temas de direitos humanos e meio ambiente. Este código definirá os princípios éticos e os padrões de comportamento esperados de todos os membros da organização, servindo como uma orientação geral sobre como os funcionários devem agir em diversas situações.



# Salários e Benefícios

(GRI 2-19, 2-20, 401-2)



## Política de Remuneração: Estrutura Salarial

- Salários Competitivos: Nos comprometemos a oferecer salários competitivos, alinhados às práticas de mercado e à experiência dos colaboradores.
- Revisões Salariais: A remuneração é revisada anualmente, considerando o desempenho individual e os resultados da empresa.
- Igualdade Salarial: A empresa promove a igualdade salarial entre homens e mulheres, bem como entre diferentes grupos étnicos e raciais.



## Processo de Definição de Remuneração

- Valorizamos o desempenho individual e o talento dos nossos colaboradores. Avaliações de desempenho não formalizadas são conduzidas para garantir que os colaboradores sejam recompensados de acordo com suas contribuições.
- Meta: Garantir que 100% dos funcionários recebam avaliações regulares de desempenho e desenvolvimento de carreira, fortalecendo o suporte ao desenvolvimento individual (404-3).

## Benefícios Oferecidos:

- Seguro de vida;
- Plano de saúde;
- Cartão alimentação;
- Auxílio deficiência e invalidez;
- Licença maternidade/paternidade;
- Auxílio Transporte;
- Atendimento e assistência psicológica;
- Ginástica laboral: Duas vezes por semana;
- Massagem mensal: Condicionado a participação na ginástica laboral;
- Programa de Capacitação: Cursos e Treinamentos.

# Como a empresa cria valor para os seus stakeholders



## Nosso jeito de ser e se relacionar

A De Carli Mármore prioriza um relacionamento proativo e transparente com todos os seus stakeholders. A empresa dedica-se a gerar valor por meio de iniciativas centradas na sustentabilidade, responsabilidade social, atendimento de excelência ao cliente e no crescimento profissional dos colaboradores. Nossas estratégias visam aprimorar a qualidade de nossos produtos, garantir a satisfação do cliente, promover a segurança e o bem-estar dos colaboradores, além de fortalecer o envolvimento com a comunidade.

## Clientes

A De Carli coloca o cliente em primeiro lugar, garantindo a entrega de produtos de alta qualidade e durabilidade, como o mármore, que é "para a vida inteira". Mantemos um relacionamento próximo com os clientes através de parcerias com arquitetos e escritórios de arquitetura, realizando treinamentos e cafés de negócios semanais para apresentar seus valores, visão e produtos. Pesquisas de satisfação realizadas pelo CDL ajudam a monitorar e melhorar a experiência do cliente. A qualidade dos produtos e a atenção ao cliente são primordiais, com um gerente comercial dedicado a centralizar e atender as demandas.

## Comunidade

A De Carli está ativamente envolvida em projetos sociais e culturais. A empresa organiza gincanas para arrecadação de produtos de higiene para instituições como o Lar da Vovó, oferece cursos de capacitação em parceria com o Instituto Mix de Profissões, e participa de iniciativas de bem-estar. Além disso, patrocina times locais e projetos esportivos, utilizando o esporte como uma ferramenta de inclusão social. O engajamento com a comunidade é reforçado através de parcerias e eventos, promovendo o desenvolvimento socioambiental e cultural.

## Autoridades Regulatórias

A empresa assegura a conformidade com a legislação aplicável através do Serviço Especializado em Segurança e Medicina do Trabalho (SESMT), que elabora políticas internas e padrões de saúde ocupacional. Esta conformidade garante a sustentabilidade das operações da empresa e a segurança dos colaboradores.

## Colaboradores

Investimos em programas de treinamento contínuo, fornecimento de Equipamentos de Proteção Individual (EPIs), ginástica laboral, e oferece benefícios como massagem mensal e ajuda de custo para cursos relacionados aos cargos. Essas iniciativas visam garantir a segurança, o bem-estar e o desenvolvimento profissional dos colaboradores, além de promover um ambiente de trabalho positivo e oportunidades de crescimento.

## Fornecedores

A empresa realiza avaliações regulares de aspectos sociais e ambientais, assegurando que os materiais utilizados sejam de procedência confiável e de alta qualidade.

# Saúde e bem-estar dos colaboradores

GRI 403-3, 403-6, 403-9

## Programa Qualidade de Vida

O programa reúne ações que ajudam a melhorar a qualidade de vida dos nossos profissionais, com destaque para ginástica laboral, oficinas e check-ups preventivos de saúde. Também promovemos campanhas internas focadas em saúde, como Janeiro Branco (saúde mental), Outubro Rosa (câncer de mama) e Novembro Azul (câncer de próstata), entre outras.

Para 2024, planejamos ampliar as ações em prol da saúde mental, visando o bem-estar dos nossos colaboradores.

Não houveram registros de acidentes em 2023.

# Participação dos colaboradores

GRI 403-4

Através do comitê de segurança, composto por representantes dos colaboradores, é desempenhado um papel crucial na identificação e mitigação de riscos, promovendo uma cultura de segurança. Regularmente, os colaboradores são consultados e envolvidos no desenvolvimento e avaliação do sistema de gestão de saúde e segurança, garantindo o cumprimento das normas legais e regulatórias. Além disso, são proporcionados treinamentos contínuos e acesso a informações relevantes sobre práticas seguras e uso adequado de EPIs, fortalecendo ainda mais a segurança no local de trabalho e o bem-estar geral dos funcionários.

# Saúde e Segurança

(GRI 403-1, 403-2, 403-8)

## Sistema de Gestão de Saúde e Segurança no Trabalho (SESMT)

Nosso sistema de gestão de saúde e segurança no trabalho é estruturado para identificar, avaliar e mitigar riscos. Contamos com o (SESMT), uma equipe interna dedicada a garantir a conformidade com a legislação aplicável, elaborar políticas e padrões internos e realizar a gestão da saúde ocupacional.

## Identificação e Comunicação de Riscos

A identificação e comunicação de riscos são realizadas através de inspeções regulares e auditorias internas.

## Colaboradores e a Segurança no dia-a-dia

Nossa abordagem inclui o fornecimento de Equipamentos de Proteção Individual (EPI) e Coletiva (EPC) adequados para cada função. Os colaboradores são treinados desde o ingresso na empresa, através de programas de integração e treinamentos específicos.

## Reuniões e Alinhamentos

As reuniões periódicas são uma prática fundamental para acompanhar a identificação de riscos, verificar os ambientes de trabalho e contribuir com planos de ação para melhorias.

## Diálogos de Segurança

Os Diálogos de Segurança, elaborados pela equipe de SST e aplicados pelas lideranças, são oportunidades para disseminar a cultura de comportamento seguro e incentivar a reflexão sobre saúde e segurança.

## Sistema de Gestão de SST

Implementamos um sistema de gestão de saúde e segurança no trabalho abrangente, que inclui todos os colaboradores próprios, terceirizados, prestadores de serviços e outros stakeholders envolvidos nas atividades da companhia.

## Nossa Prioridade:

Na De Carli, a saúde e segurança de nossos colaboradores são prioridades absolutas.





# Cobertura do Sistema de Gestão de Saúde e Segurança no Trabalho

(GRI 403-1)

Nosso sistema de gestão de saúde e segurança cobre todos os colaboradores da De Carli, incluindo funcionários próprios, terceirizados e prestadores de serviços.

Investimos em diversas ações preventivas para reduzir a probabilidade de acidentes e doenças ocupacionais, como ginástica laboral realizada duas vezes por semana, uma massagem mensal para os colaboradores e a instalação de placas de aviso e sinalização nos ambientes de trabalho. A empresa também paga um adicional de insalubridade de 20% para os trabalhadores em ambientes considerados insalubres.

Os colaboradores e seus representantes participam ativamente do desenvolvimento e implementação das práticas de saúde e segurança. Além disso, realizamos avaliações periódicas do nosso sistema de gestão de saúde e segurança, utilizando auditorias internas. Com essas iniciativas, reafirmamos nosso compromisso com a saúde e segurança dos nossos colaboradores, buscando continuamente melhorar nossas práticas e promover um ambiente de trabalho seguro e saudável.



# Gerenciamento de Riscos Ocupacionais

(GRI 403-2, 403-3, 403-7, 403-8)

Na De Carli, estamos comprometidos em promover um ambiente de trabalho seguro e focado no bem-estar de nossas equipes. Atuamos com um sistema de gestão de saúde e segurança no trabalho que abrange todos os colaboradores (próprios e terceirizados), prestadores de serviço e demais stakeholders envolvidos nas atividades da companhia. A identificação e comunicação de riscos são realizadas através de inspeções regulares e auditorias internas.

A equipe do Serviço Especializado em Segurança e Medicina do Trabalho (SESMT) garante a conformidade com a legislação aplicável, elabora políticas e padrões internos e realiza a gestão da saúde ocupacional. Reuniões periódicas são realizadas para acompanhar a identificação de riscos, verificar os ambientes de trabalho e contribuir com planos de ação para melhorias.

A empresa adota uma cultura de prevenção. As ações preventivas são essenciais para reduzir a probabilidade de acidentes e doenças ocupacionais, além de mitigar custos associados, como indenizações, perda de produtividade e processos judiciais.

Entre as medidas de prevenção adotadas, destacamos o serviço especializado em segurança e medicina do trabalho (SESMT), com equipe interna dedicada a garantir o atendimento da legislação aplicável, elaborar políticas e padrões internos e realizar a gestão da saúde ocupacional. Também organizamos reuniões periódicas para acompanhar a identificação de riscos, verificar os ambientes de trabalho e contribuir com planos de ação para melhorias. Oferecemos treinamentos de práticas de segurança para os colaboradores e facilitamos os diálogos de segurança nas lideranças, promovendo a cultura de comportamento seguro em todas as áreas da empresa.





# Treinamentos

(GRI 403-4, 403-5, 404-2)

Acreditamos que a capacitação contínua de nossos colaboradores é essencial para a promoção de um ambiente de trabalho seguro e saudável. Por isso, implementamos um robusto programa de treinamentos, conforme os requisitos do GRI 403-5, que visa desenvolver habilidades, disseminar conhecimentos sobre segurança no trabalho e fortalecer a cultura de prevenção de acidentes e doenças ocupacionais. Além disso, oferecemos treinamentos de melhoria contínua dos processos da empresa. Em 2023, também realizamos os seguintes treinamentos: coaching com gestores, treinamentos para lideranças e treinamento para o setor de produção para utilização segura e adequada de maquinários e infraestrutura.



Todos os novos colaboradores passam por um programa de integração (treinamento onboarding) que abrange o manual de conduta e boas práticas de saúde, segurança do trabalho e meio ambiente, além de treinamentos operacionais específicos. Este processo de integração visa garantir que todos entendam as práticas de segurança desde o início de sua jornada na empresa. Além disso, realizamos treinamentos específicos para cada função, garantindo que todos os colaboradores estejam cientes dos riscos associados às suas atividades e saibam como mitigá-los. Estes treinamentos são realizados regularmente e incluem o uso correto dos Equipamentos de Proteção Individual (EPI) e Coletiva (EPC).

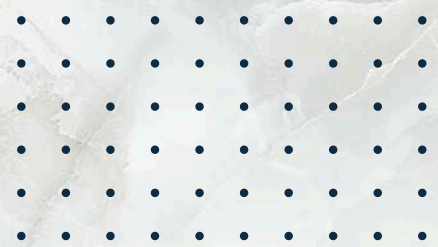
A empresa realiza treinamentos regulares de práticas de segurança, incluindo regulamentações internas, deveres e obrigações.



Este esforço contínuo faz parte de nossa estratégia para manter todos os colaboradores atualizados sobre as melhores práticas de segurança e saúde ocupacional. Os treinamentos ajudam a reduzir a probabilidade de acidentes e doenças ocupacionais, protegendo a saúde dos colaboradores e diminuindo os custos associados a indenizações, perda de produtividade e processos judiciais. Investimos no desenvolvimento social e profissional dos colaboradores, oferecendo treinamentos que capacitam e potencializam suas habilidades. Com essas iniciativas, a De Carli Mármore reafirma seu compromisso com a capacitação contínua de seus colaboradores, promovendo um ambiente de trabalho seguro, saudável e produtivo.

# Comunidades

GRI 2-29, 3-3, 203-1, 203-2, 413-1



Somos comprometidos com o desenvolvimento socioambiental das comunidades ao redor de suas operações. Em 2023, a empresa investiu significativamente em projetos próprios e no apoio a iniciativas de terceiros, com o objetivo de promover melhorias sociais e ambientais.

Entre as principais ações estão a realização de gincanas para arrecadações para o Lar da Vovó, campanhas de vacinação, oferecimento de cursos pelo SESI, e a construção de brinquedos para doações em 2024.

A De Carli Mármore patrocina o Passo Fundo Futsal e lutadores locais, além de ter prestado apoio significativo às vítimas das enchentes em setembro de 2023. Outras parcerias incluem o apoio à APAE e ao Leão XIII, além de colaborações com várias instituições locais e projetos comunitários. Em 2023, investimos R\$ 10.070,00 em projetos próprios e apoio a projetos de terceiros no Sul do Brasil.

Adicionalmente, no eixo social, a empresa oferece ginástica laboral duas vezes por semana e uma massagem mensal aos colaboradores, e também ajuda com custos de cursos relacionados aos cargos dos funcionários.

## Voluntariado Corporativo e Patrocínios

Em 2023, os colaboradores foram incentivados a participar de diversas ações de voluntariado, incluindo doações de cestas básicas, sangue, brinquedos e agasalhos.

Os colaboradores foram convidados a participar de pelo menos uma ação e duas doações.

Dentre as iniciativas realizadas, destacamos:



Doação Lar da Vovó

## Comunidades

GRI 2-29, 3-3, 203-1, 203-2, 413-1

Entrega de Mascotes - Lar Emiliano Lopes



Patrocínio ao Atleta de Kickboxing João Mello



Doação para os afetados pelas enchentes 2023.





# CLIENTES

(GRI 2-29, 3-3)

## Relacionamento e Confiabilidade

Com uma ampla seleção de pedras naturais, nacionais, importadas e industrializadas, oferecemos opções sofisticadas e únicas. É aqui que clientes e arquitetos escolhem as chapas perfeitas para cada parte do projeto!

Todos os processos comerciais e fabris são conduzidos por profissionais especializados, assim como colaboradores e parceiros capacitados.

Somos reconhecidos pela excelência, garantindo que cada projeto seja executado com precisão e atenção aos detalhes. Além disso, os acabamentos são executados com maestria, proporcionando um resultado final de alto padrão estético e funcional.

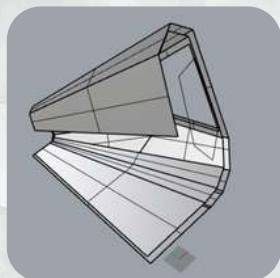
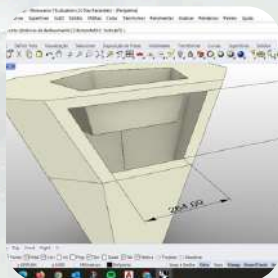
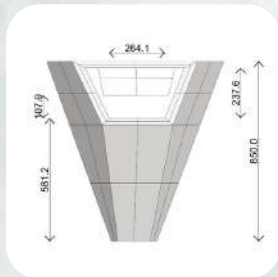
## Satisfação dos Clientes

Os equipamentos que possuímos são de última geração, sendo muitos deles importados de fornecedores italianos. Contamos com maquinário especializado, máquina de 45°, polimento de borda, equipamento para corte de alta precisão (jato d'água) ou corte de alta escala e espessuras maiores (CNC italiana).

Para 2024 implementaremos um sistema de avaliação de satisfação dos nossos clientes para maior transparência de nossos resultados.

# Processo Produtivo

Passo a Passo



Etapa 01:  
Projeto

Etapa 02:  
Paginação

Etapa 03:  
Protótipo



Etapa 04:  
Produção e  
Montagem

Etapa 05:  
Logística

Etapa 06:  
Finalizado

# Transparência sobre os Produtos

(GRI 416-1, 417-1, 418-1)



Nosso manual de cuidados e manutenção não apenas orienta os clientes sobre como preservar a durabilidade e a beleza de nossos produtos de pedra natural e quartzo, mas também reflete nosso compromisso com a responsabilidade ambiental.

Realizamos avaliações criteriosas de fornecedores, priorizando parceiros que compartilham nossa visão de práticas ambientalmente conscientes e éticas.

Além disso, enfatizamos a importância da transparência, ética e conformidade com regulamentações em todas as nossas operações, garantindo que contribuimos positivamente para o meio ambiente e para as comunidades em que atuamos (GRI 417-1).

Todos os produtos são avaliados com critérios de saúde e segurança (GRI 416-1).

## Privacidade dos dados

A empresa tem uma Política de Privacidade que segue a Lei Geral de Proteção de Dados (LGPD), válida para todas as unidades, garantindo a proteção das informações dos clientes. O documento é de fácil compreensão e está disponível de forma pública no site.

Na unidade de Passo Fundo/RS, não foi identificada nenhuma queixa comprovada quanto a vazamentos, furtos ou perdas de dados de clientes (GRI 418-1). Temos como meta disponibilizar um Canal de Denúncias em nosso site até 2025.

# Fornecedores

GRI 2-6, 2-29, 3-3, 308-1, 408-1, 409-1, 414-1

## Seleção de Fornecedores

Adotamos uma postura consciente e sustentável em todos os nossos processos, desde a aquisição de materiais de fornecedores com pedreiras licenciadas até a transparência nos nossos relacionamentos comerciais. Buscamos alternativas e ações que minimizem os impactos ambientais negativos, atuando de maneira responsável e alinhada com os princípios de sustentabilidade.

Para garantir que nossos fornecedores atendam aos padrões elevados de sustentabilidade e responsabilidade, realizamos avaliações específicas, especialmente para todos aqueles considerados de alto risco e impacto, que são os fornecedores que representam maior volume e recorrência de compras. A seleção de fornecedores é feita com base em critérios específicos de compliance, os quais incluem:

- Verificação da clareza e honestidade das práticas comerciais dos fornecedores.
- Informações Trabalhistas
- Informações Criminais
- Informações Ambientais
- Informações de Integridade

Esse compromisso com a ética e integridade está em nossa cultura e transparece em nossas operações.

# Parceiros Comerciais

(GRI 2-28, 2-29)

Conheça nossos parceiros de negócios:



Visando fortalecer o vínculo com arquitetos e profissionais da área do design e construção, a De Carli realiza diversas promoções afim de beneficiar seus parceiros. O DECOR+ é uma associação de empresas especializadas da De Carli Porto Alegre que se estende à De Carli Passo Fundo, atendendo às necessidades de profissionais de arquitetura, decoração e design de interiores.



Conheça alguns dos benefícios da associação DECOR+:

Temos o compromisso de servir com qualidade e eficácia o consumidor final. Para os profissionais cadastrados, oferecemos eventos de formação personalizados, cursos, palestras, visitas guiadas, workshops e premiações especiais!

Temos uma sólida parceria com marcas reconhecidas, arquitetos renomados, decoradores, designers de interiores e construtoras de alto padrão. Visando fortalecer o vínculo com arquitetos e profissionais da área do design e construção, a De Carli realiza diversas promoções afim de beneficiar seus parceiros.



# Parceiros Comerciais

(GRI 2-28, 2-29)

Temos uma sólida parceria com marcas reconhecidas, arquitetos renomados, decoradores, designers de interiores e construtoras de alto padrão. Visando fortalecer o vínculo com arquitetos e profissionais da área de design e construção, a De Carli realiza diversas promoções com o objetivo de beneficiar seus parceiros.



Estamos comprometidos em promover a inovação no Estado do Rio Grande do Sul e em Passo Fundo/RS. Nosso foco está em fomentar o desenvolvimento de novas tecnologias, estimular os negócios e consolidar uma cultura de inovação regional.

Para alcançar esses objetivos, participamos ativamente de iniciativas estratégicas como o Inova RS, o Indústria ON e o Idea Con. Essas ações visam gerar um impacto positivo e sustentável, colaborando com diversos setores para impulsionar o progresso e a inovação na região.

**.INOVA RS**

**INDÚSTRIA ON**

**IDEA .CON**

Cooperativa de arquitetos e construtores



# DE CARLI +ECOEFICIENTE





## Gestão do capital natural: práticas nas frentes materiais

Direcionamos nossos esforços para a preservação ambiental, focando no uso responsável dos recursos naturais, na diminuição dos impactos negativos dos processos de produção e distribuição, e na contribuição para a sociedade por meio da oferta de produtos cada vez mais sustentáveis.

A empresa adota sistemas produtivos que reduzem o consumo de água, promove o tratamento interno de insumos, utiliza cada vez mais energia proveniente de fontes renováveis, e investe em desenvolvimento e inovação para aumentar o uso de materiais reciclados no processo produtivo. Além disso, investe em tecnologias que permitem que os produtos finais empreguem menos recursos naturais.

A unidade de Passo Fundo/RS é avaliada periodicamente e de forma sistemática em relação aos aspectos e impactos ambientais, seguindo indicadores e metodologias dos órgãos ambientais. Este ano, a unidade também adotou metodologias reconhecidas no mercado, como as da GRI e do Programa Brasileiro GHG Protocol, para aprimorar suas avaliações. Nossa meta é ampliar a avaliação para a unidade de Porto Alegre/RS também, e incluir no próximo Relatório de Sustentabilidade.

Nas próximas páginas você terá acesso aos nossos produtos, nossa gestão ambiental e desempenho financeiro do negócio.

Produção  
Conheça os  
principais produtos  
e nossa gestão.

# NOSSOS PRODUTOS



## Mármore

O mármore é uma rocha natural metamórfica, a combinação perfeita de inovação e responsabilidade, trazendo elegância e consciência em cada detalhe.



A De Carli, prioriza o uso consciente de matérias-primas e busca fornecedores alinhados aos valores da empresa e que tenham responsabilidade socioambiental.



# Quartzito

O quartzito, uma rocha metamórfica composta principalmente de quartzo, oferece alta resistência mecânica, química e térmica, destacando-se como uma solução inovadora e sustentável para projetos expostos a condições extremas.



# Ultracompacto

Produto reconhecido por sua inovação e excelência em superfícies cerâmicas de grande formato e espessura mínima, aplicáveis em arquitetura, design e mobiliário. O compromisso com a sustentabilidade, e práticas responsáveis em sua produção são destaques do ultracompacto.

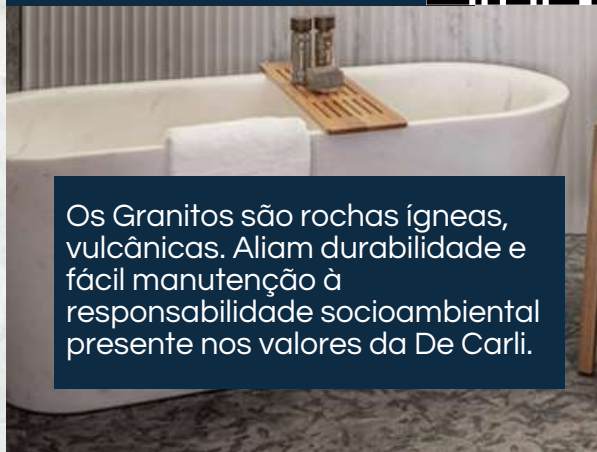


## Euro Terrazzo



Uma parceria entre De Carli, Euro Terrazzo Brasil e Santa Margherita que trouxe com exclusividade a Coleção Santa Margherita ao Rio Grande do Sul. A sinergia entre as empresas permite a introdução do luxuoso e requintado Mármore italiano, totalmente repaginado alinhando design e sustentabilidade, no mercado gaúcho.

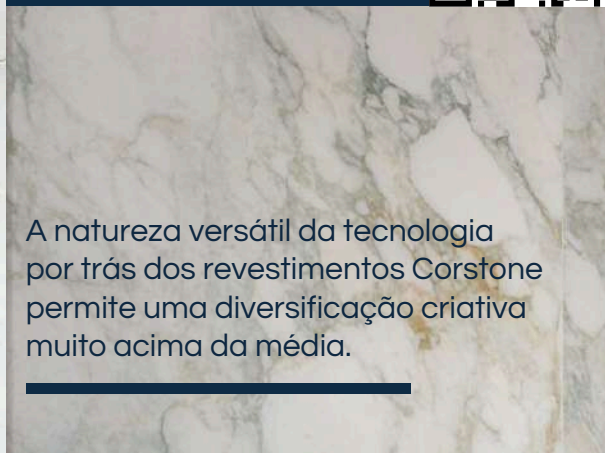
## Granito



Os Granitos são rochas ígneas, vulcânicas. Aliam durabilidade e fácil manutenção à responsabilidade socioambiental presente nos valores da De Carli.



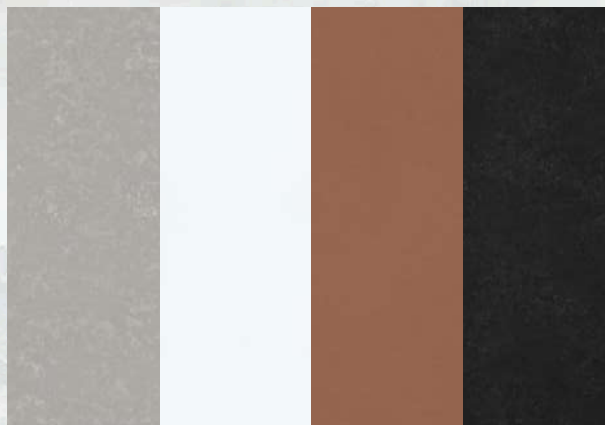
## Corstone



A natureza versátil da tecnologia por trás dos revestimentos Corstone permite uma diversificação criativa muito acima da média.



## Quartzo



O quartzo é um mineral natural abundante na Terra. Alta resistência a ácidos, o quartzo é um dos minerais mais duros que existem. Isso torna os produtos duradouros, e altamente resistentes a agressões externas e está disponível em uma ampla variedade de tonalidades.



# Nossa Capacidade Produtiva

Nossa licença contempla a operação da atividade de fabricação de artigos de mármore e granito sob encomenda. A capacidade produtiva mensal atual e máxima consiste na produção dos seguintes itens: pias (130 a 150 metros mensais), pingadeiras (150 a 190 metros mensais), fachadas (300 a 360 metros mensais) e escadas (90 a 130 metros mensais).

No ano de 2023, atendemos projetos residenciais e corporativos, executando desde os mais simples até os mais complexos, em rochas naturais e industrializadas. Mantemos uma sólida parceria com renomados profissionais das áreas de arquitetura, design de interiores, decoração e engenharia.

Os equipamentos da De Carli são de última geração, muitos deles importados de fornecedores italianos. Possuímos maquinário especializado, como máquina de corte em ângulo de 45°, polimento de borda, equipamento para corte de alta precisão (jato d'água) e corte de alta escala e espessuras maiores (CNC italiana).

## Inovação e tecnologia:

O efeito "wave" é alcançado através de um processo de polimento e corte que realça as veias naturais e padrões do mármore, dando a impressão de movimento e profundidade.

Produzimos  
12.489,71 m<sup>2</sup>  
em 2023

Possuímos técnicas e produtos para atender ambientes externos e internos.

Escadarias, fachadas, cozinhas, banheiro SPA, lareiras, entre outros.



# Desempenho Econômico-Financeiro

(GRI 2-29)

A saúde financeira de uma empresa é fundamental para sua capacidade de impulsionar o desenvolvimento sustentável. Nossa Diretoria Executiva está comprometida em manter o equilíbrio econômico-financeiro da organização, garantindo uma gestão eficiente dos recursos e promovendo a sustentabilidade a longo prazo. Esta atuação é supervisionada pelo CEO, assegurando a conformidade com os indicadores econômico-financeiros, conforme definido pelo GRI 3-3.

Em 2023, nossa receita líquida apresentou uma queda de aproximadamente 4,1% em relação ao ano anterior.

Os investimentos da empresa somaram R\$ 598.745,06, dos quais 37,54% foram direcionados a tecnologias e operações industriais e 57,38% a melhorias em infraestrutura e segurança, entre outros.

## Valor Adicionado (DVA) (em milhares de reais) (GRI 201-1)

Descrição	2023
Insumos	R\$ 187.995,61
Custo de Matéria-Prima	R\$ 2.057.018,44
Pessoal (Salários e Benefícios dos Funcionários)	R\$ 2.270.439,69
Remuneração de capitais de terceiros	R\$ 595.112,42

## Categoria dos Investimentos (em R\$) (GRI 203-1)

Descrição	2023
Tecnologia e operações industriais	R\$ 224.753,37
Infraestrutura, segurança e outros	R\$ 343.541,57
Segurança e Medicina do Trabalho	R\$ 30.450,12

# Circularidade

(GRI 3-3, 301-2, 301-3, 306-1, 306-2, 306-4)

Aliando economia circular e design, as peças são feitas a partir do aproveitamento consciente de sobras de pedras nobres – produtos limitados e exclusivos. Materiais que seriam descartados, se transformam em objetos de desejo.

Na unidade de Passo Fundo/RS, a De Carli adota uma metodologia de economia circular, onde reaproveitamos pedras nobres avariadas ou devolvidas e transformando-as em pisos e britas com preços mais atrativos para fomentar essa iniciativa. E ainda, oferecemos uma variedade de produtos pré-fabricados, que podem ser adquiridos por preços diferenciados, mas mantendo a mesma qualidade excelente de sempre. Além disso, confeccionamos brindes exclusivos a partir desses materiais.

## 4%

Volume de vendas são oriundos de iniciativas de economia circular.

Meta: Ampliar até 2025 para 10%



# Gestão de Resíduos

(GRI 3-3, 306-1, 306-2, 306-3, 306-4)

Possuímos um Plano de Gerenciamento de Resíduos Sólidos detalhado, que envolve a segregação dos resíduos na fonte e seu armazenamento temporário até a destinação final apropriada. Os tipos principais de resíduos incluem embalagens metálicas, resíduos de rebolo e broca, discos de serra, plástico, papel/papelão, EPIs contaminados, entre outros.

Resíduos de mármore, granito e rochas naturais são depositados em uma área específica autorizada pela Secretaria Municipal de Meio Ambiente (SMAM) de Passo Fundo, conforme LO N° 4897/2023. O lodo da Estação de Tratamento de Efluentes (ETE) é classificado como "Classe II - B" e também é disposto nessa mesma área. Os resíduos Classe I (perigosos) são armazenados em tambores de 200 L e destinados com um código único no sistema MTR.

Os Resíduos Sólidos da Construção Civil (RSCC) são segregados e encaminhados para uma central de resíduos autorizada.

Este sistema de gestão tem como objetivo reduzir os impactos ambientais e cumprir com todas as regulamentações vigentes, demonstrando o compromisso da empresa De Carli Pedras com a sustentabilidade e responsabilidade ambiental.

Durante o período mencionado, não houve registro de qualquer sanção relacionada a essas práticas.

## Resíduos Perigosos 2023

Totalizamos em 5,27 toneladas, incluindo:

- Resíduo EPI – contaminado
- Resíduo lixas diamantadas
- Resíduos de lixa (velcro e durite)
- Resíduos de discos de desgaste
- Resíduos de cola silicone – PU
- Outros resíduos contaminados, como resíduos de massa plástica, estopas sujas de óleo, tubo corante, tubo cola/bonder.

## Resíduos Não Perigosos 2023

Embalagens metálicas não contaminadas - 850 unidades;  
Resíduo de mármore e granito - 1 tonelada  
Resíduo de rebolo e broca - 20 unidades.  
Resíduo de discos de serra e maquina - 80 unidades.  
Resíduo plástico - 430 kg  
Resíduo de papel e papelão - 414 kg  
Resíduo Lodo ETE - 80 m<sup>3</sup>  
Outros: Resíduos de sacos de argamassa, Isopor, Resíduos de instalação (argamassa, porcelanato e azulejo) - 18 m<sup>3</sup>



# Gestão da Água

(GRI 303-1, 303-2, 303-3, 303-5)

A água é um recurso utilizado pela fábrica e espaços administrativos. A unidade industrial conta com circuitos fechados de tratamento e reutilização. Existem metas de redução do consumo, e o volume usado é controlado por hidrômetros.

Com equipamentos sustentáveis na produção e tecnologia de ponta no maquinário, toda a água utilizada nos processos da empresa provém da CORSAN, da captação de água da chuva e de um poço tubular outorgado. A água é reaproveitada por meio de um sistema de coleta, filtragem e tratamento.

A água é proveniente de fontes subterrâneas (75,5%), localizadas em terreno próprio, e de terceiros (24,5%). Nossa meta é contabilizar também a água oriunda de origem pluvial. Nosso consumo no ano de 2023 foi de 1280 m<sup>3</sup> (1,28 megalitros). Toda a água utilizada na produção foi coletada, tratada e reutilizada. Para o tratamento de água possuímos uma Estação de Tratamento de Efluentes (ETE) com recirculação total, circuito fechado.

Quanto ao descarte, uma vez que o sistema de produção é fechado, apenas os efluentes de banheiros e refeitórios são eliminados após tratamento, seguindo os padrões estabelecidos pelas legislações federais e estaduais (CONAMA n° 430/2011 e Resolução CONSEMA n° 355/2017). O consumo está alinhado com o volume outorgado de captação de água doce e com as diretrizes da Portaria DRH No: 421/2019.



## 100%

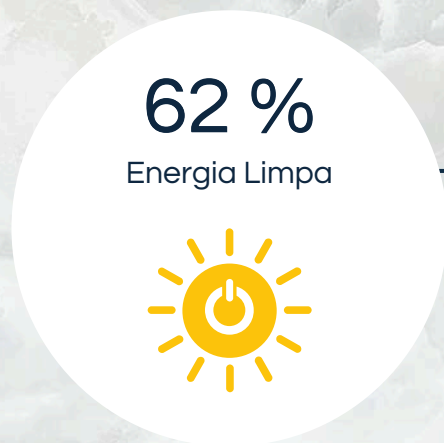
Circuito fechado e recirculação de água



Temos sistema de captação de água da chuva em nossa unidade.

Meta: Até 2027 mensurar e otimizar o volume captado de água da chuva.

# Energia e Emissões



Meta: Reduzir o consumo de energia em 30% até 2025.

Desde abril de 2019 a energia elétrica consumida pela empresa é proveniente de usina incentivada pelo Governo Federal (Solar).

Em 2023 a empresa obteve os seguintes indicadores de sustentabilidade:

Redução de 17,756 t CO<sub>2</sub> de emissões de gases de efeito estufa o equivalente a 455 árvores plantadas



A De Carli deixou de emitir 79,31 tCO<sub>2</sub>, desde o início do uso de fontes de energia renovável. Além disso, as lâmpadas fluorescentes foram substituídas por LED, eliminando este tipo de resíduo e tornando a unidade mais eficiente do ponto de vista energético.

Os dados dos cálculos de emissões de Gases de Efeito Estufa (GEE) seguem as reconhecidas metodologias para esse fim, em especial, o GHG Protocol Corporate Standart da The Greenhouse Gas Protocol Initiative e o Painel Intergovernamental sobre Mudanças Climáticas (IPCC). Os indicadores desta página foram fornecidos pela consultoria que instalou o sistema de energia na unidade.

# CO<sub>2</sub> Evitado

O dióxido de carbono (CO<sub>2</sub>) evitado nos projetos solares da De Carli foi calculado com base na produção de energia limpa por uma central solar fotovoltaica. Quando uma central solar gera energia e essa eletricidade é consumida em um edifício, isso significa que o edifício não dependerá de outras fontes de energia, como as derivadas de combustíveis fósseis, que emitem gases de efeito estufa (GEE) prejudiciais à atmosfera, incluindo o CO<sub>2</sub>. Conforme estabelecido no despacho 17313/2008, considera-se que para cada kWh de eletricidade consumido, são emitidos 0,47 kg de CO<sub>2</sub>. Portanto, a fórmula para calcular o CO<sub>2</sub> evitado é: CO<sub>2</sub> evitado = Produção de Energia (kWh) x 0,47.

Com base nessa fórmula, a redução total foi de 17,756 toneladas de CO<sub>2</sub>.



## Unidades de Árvores Plantadas (Equivalente)

A plantação de árvores nas nossas florestas tem um impacto extremamente positivo no meio ambiente, contribuindo para a biodiversidade, produção de oxigênio e captura de carbono. As árvores absorvem naturalmente quantidades consideráveis de dióxido de carbono ao longo de suas vidas. De acordo com um estudo do U.S. Department of Energy (1998), citado pela United States Environmental Protection Agency, uma árvore conífera média de 10 anos, em uma área urbana sujeita a condições específicas de plantio e transplante, absorve cerca de 39 kg de carbono. Para calcular o número equivalente de árvores plantadas, dividimos as toneladas de CO<sub>2</sub> evitadas em um projeto fotovoltaico pela quantidade média de carbono capturado por uma árvore (39 kg). A fórmula utilizada é: Unidade de árvores plantadas = CO<sub>2</sub> evitado / 39.

Em 2023, a unidade de árvores plantadas foi equivalente a 455 árvores.

# Conheça nossas METAS ESG

Decarli

LOVE

STONES



Projeção  
2024-2030



# Agenda Estratégica ESG

Ética e Integridade	Satisfação do Cliente
<ul style="list-style-type: none"><li>• Implementar Política de Sustentabilidade até 2024;</li><li>• Desenvolver um código de conduta baseado no manual de conduta existente, incorporando temas de direitos humanos e meio ambiente, até 2025.</li><li>• Promover a cultura organizacional com base nos compromissos ESG;</li><li>• Implementar um programa de treinamento anual sobre ética e conformidade para todos os funcionários, garantindo 100% de participação até o final do ano fiscal.</li><li>• Realizar anualmente avaliação dos fornecedores de alto risco em critérios de compliance.</li></ul>	<ul style="list-style-type: none"><li>• Criar e implementar sistema de avaliação de satisfação dos clientes;</li><li>• Atingir uma taxa de satisfação do cliente de 90% ou mais em todas as pesquisas de feedback realizadas ao longo do ano.</li><li>• Disponibilizar Canal de Denúncias até 2025.</li></ul>
Inovação e Tecnologia	Produção Segura, Sustentável e Responsável
<ul style="list-style-type: none"><li>• Investir 10% do orçamento anual em pesquisa e desenvolvimento (P&amp;D) para promover a inovação contínua e a adoção de novas tecnologias até 2025.</li><li>• Desenvolver projeto de reaproveitamento de material, por meio de startups ou parcerias estratégicas até 2027</li><li>• Desenvolver curso profissionalizante em conjunto com instituições de ensino para formação de marmoristas até 2030.</li></ul>	<ul style="list-style-type: none"><li>• Estabelecer Comitê de Sustentabilidade até 2024.</li><li>• Implementar Sistema de Gestão Ambiental e de Segurança do Trabalho até 2025 com KPI's estratégicos para SSMA.</li><li>• Até 2027 mensurar e otimizar o volume captado de água da chuva.</li><li>• Reduzir o consumo de energia em 30% até 2025.</li></ul>
Impacto Socioambiental	Capacitação e Retenção de Talentos
<ul style="list-style-type: none"><li>• Em 2024, dobrar o valor investido em iniciativas de impacto socioambiental alinhadas com os compromissos ESG.</li><li>• Implementar projetos de impacto socioambiental na região onde operamos, beneficiando diretamente pelo menos 100 pessoas até o final do ano.</li><li>• Ampliar até 2025 para 10% o faturamento proveniente das vendas de reaproveitamento de material.</li></ul>	<ul style="list-style-type: none"><li>• Oferecer programas de desenvolvimento profissional contínuo para todos os funcionários, com pelo menos 20 horas de treinamento anual por colaborador.</li><li>• Atingir uma taxa de retenção de talentos de 90% ao longo do ano.</li><li>• Garantir que 100% dos funcionários recebam avaliações regulares de desempenho e desenvolvimento de carreira, fortalecendo o suporte ao desenvolvimento individual.</li></ul>

# Sumário GRI

Declaração de uso:	A De Carli relatou com base GRI Standards para o período de 1º de janeiro de 2023 a 31 de dezembro de 2023.		
GRI 1 usada	GRI 1 - Fundamentos 2021		
Temas Gerais: Modelo de negócio e criação de valor	Conteúdo	Página	Motivo para Omissão
GRI 2: Conteúdos Gerais 2021: A organização e suas práticas de relato	2-1: Detalhes da organização	6, 11, 18	
	2-2: Entidades incluídas no relato de sustentabilidade da organização	6, 11	
	2-3: Período de relato, frequência e ponto de contato	6	
	2-4: Reformulações de informações	-	Não aplicável
	2-5: Verificação externa	6	
GRI 2: Conteúdos Gerais 2021: Atividades e Trabalhadores	2-6: Atividades, cadeia de valor e outras relações de negócios	11-12	
	2-7: Empregados	23-24	
	2-8: Trabalhadores que não são empregados	23	
GRI 2: Conteúdos Gerais 2021: 3. Governança	2-9: Estrutura de governança e sua composição	19	
	2-10: Nomeação e seleção para o mais alto órgão de governança	-	
	2-11: Presidente do mais alto órgão de governança	19-20	
	2-12: Papel desempenhado pelo mais alto órgão de governança na supervisão da gestão dos impactos	19	
	2-13: Delegação de responsabilidade pela gestão de impactos	19	
	2-14: Papel desempenhado pelo mais alto órgão de governança no relato de sustentabilidade	60	
	2-15: Conflitos de Interesse	20	
	2-16: Comunicação de preocupações cruciais	19	
	2-17: Conhecimento coletivo do mais alto órgão de governança	9	
	2-18: Avaliação do desempenho do mais alto órgão de governança	57	
	2-19: Políticas de remuneração	27	
2-20: Processo para determinação da remuneração	27		
2-21: Proporção da remuneração total anual	-	Restrições de confidencialidade	
GRI 2: Conteúdos Gerais 2021: 4. Estratégia, políticas e práticas	2-22: Declaração sobre estratégia de desenvolvimento sustentável	4-5	
	2-23: Compromissos de política	16-17, 20-21	
	2-24: Incorporação de compromissos de política	14, 20-21	
	2-25: Processos para reparar impactos negativos	57	
	2-26: Mecanismos para aconselhamento e apresentação de preocupações	57	
	2-27: Conformidade com leis e regulamentos	18	
	2-28: Participação em associações	8, 40-41	
GRI 2: Conteúdos Gerais 2021: 5. Engajamento de stakeholders	2-29: Abordagem para engajamento de stakeholders	15, 23-24, 40-41	
	2-30: Acordos de negociação coletiva	23	
GRI 3: Tópicos Materiais 2021	3-1: Processo de temas materiais	15	
	3-2: Lista de temas materiais	15	
Temas Materiais	Conteúdo	Página	Motivo de Omissão
Ética e Integridade			
GRI 3: Tópicos Materiais 2021	3-3 Gestão dos temas materiais	15	
GRI 205: Anticorrupção 2016	205-1: Operações avaliadas quanto a riscos relacionados com a corrupção	20	
	205-2: Comunicação e capacitação em políticas e procedimentos de combate à corrupção	20	
	205-3: Casos confirmados de corrupção e medidas tomadas	20	
GRI 408: Trabalho Infantil 2016	408-1: Operações e fornecedores em risco significativo de casos de trabalho infantil	26, 39	
GRI 409: Trabalho Forçado ou Compulsório 2016	409-1: Operações e fornecedores em risco significativo de casos de trabalho forçado ou análogo ao escravo	26, 39	
GRI 416: Saúde e Segurança do Consumidor 2016	416-1: Avaliação dos impactos na saúde e na segurança das categorias de produtos e serviços	38	
	416-2 Casos de não conformidade em relação aos impactos na saúde e segurança causados por produtos e serviços (no consumidor)	-	Não houve.
GRI 418: Privacidade do Cliente 2016	417-2: Casos de não conformidade relativos à informação e rotulagem de produtos e serviços	-	Não houve.
Satisfação do Cliente			
GRI 3: Tópicos Materiais 2021	3-3 Gestão dos temas materiais	15	
GRI 201: Desempenho Econômico 2016	201-1: Valor econômico direto gerado e distribuído	50	
	201-2 Implicações financeiras e outros riscos e oportunidades decorrentes de mudanças climáticas	-	Informação indisponível/incompleta.
GRI 203: Impactos Econômicos Indiretos 2016	203-1 Investimentos em infraestrutura e apoio a serviços	50	
GRI 417: Marketing e Rotulagem 2016	417-1 Requisitos para informações e rotulagem de produtos e serviços	38	
	417-2 Casos de não conformidade em relação a informações e rotulagem de produtos e serviços	-	Não houve.
	417-3 Casos de não conformidade em relação à comunicação de marketing	-	Não houve.
GRI 418: Privacidade do cliente 2016	418-1 Queixas comprovadas relativas a violação da privacidade e perda de dados de clientes	38	

# Sumário GRI

Capacitação e Retenção de Talentos			
GRI 3: Tópicos Materiais 2021	3-3 Gestão dos temas materiais	15	
GRI 202: Presença no Mercado 2016	202-1: Proporção entre o salário mais baixo e o salário mínimo local, com discriminação por gênero	-	Informação indisponível.
	202-2: Proporção de membros da diretoria contratados na comunidade local	23	
GRI 401: Emprego 2016	401-1: Novas contratações e rotatividade de empregados	24	
	401-3: Licença maternidade/paternidade	-	Não houve.
GRI 404: Treinamento e Educação 2016	404-1: Média de horas de capacitação por ano por empregado	-	Informação indisponível/incompleta.
	404-2: Programas para o aperfeiçoamento de competências dos empregados e de assistência para transição de carreira	33	
	404-3: Percentual de empregados que recebem avaliações regulares de desempenho e de desenvolvimento de carreira	27	
GRI 405: Diversidade e Igualdade de Oportunidades 2016	405-1: Diversidade dos órgãos de governança e em empregados	23-24	
	405-2: Proporção entre o salário-base e a remuneração entre mulheres e homens	-	Informação indisponível.
GRI 406: Não discriminação 2016	406-1: Casos de discriminação e medidas corretivas tomadas	-	Não houve.
Impacto socioambiental			
GRI 3: Tópicos Materiais 2021	3-3 Gestão dos temas materiais	15	
GRI 204: Práticas de Compras 2016	204-1: Proporção de gastos com fornecedores locais	-	Informação indisponível.
GRI 308: Avaliação Ambiental de Fornecedores 2016	308-1: Novos fornecedores selecionados com base em critérios ambientais	39	
	308-2: Impactos ambientais negativos na cadeia de fornecedores e medidas tomadas	-	Informação indisponível.
GRI 408: Trabalho Infantil 2016	408-1: Operações e fornecedores em risco significativo de casos de trabalho infantil	26, 39	
GRI 409: Trabalho Forçado ou Compulsório 2016	409-1: Operações e fornecedores em risco significativo de casos de trabalho forçado ou análogo ao escravo	26, 39	
GRI 413: Comunidades Locais 2016	413-1: Operações com envolvimento da comunidade local, avaliações de impacto e programas de desenvolvimento	34-35	
	413-2: Operações com impactos negativos significativos, reais e potenciais, nas comunidades locais	-	Não há.
GRI 414: Avaliação Social de Fornecedores 2016	414-1: Novos fornecedores que foram selecionados usando critérios sociais	39	
	414-2: Impactos sociais negativos na cadeia de suprimentos e ações tomadas	-	Informação indisponível.
Produção segura, sustentável e responsável.			
GRI 3: Tópicos Materiais 2021	3-3 Gestão dos temas materiais	15	
GRI 303: Água e Efluentes 2018	303-1: Interações com a água como recurso compartilhado	53	
	303-2: Gestão dos impactos relacionados com o descarte de água	53	
	303-3: Captação de água	53	
	303-4: Descarte de água	-	Informação indisponível.
	303-5: Consumo de água	53	
GRI 306: Resíduos 2020	306-1: Geração de resíduos e impactos significativos relacionados	52	
	306-2: Gestão dos impactos significativos relacionados com os resíduos	52	
	306-3: Resíduos gerados	52	
	306-4: Resíduos não destinados para disposição final	51-52	
	306-5: Resíduos destinados para disposição	52	
GRI 403: Saúde e Segurança do Trabalho 2018	403-1: Sistema de gestão de saúde e segurança do trabalho	31	
	403-2: Identificação de periculosidade, avaliação de riscos e investigação de incidentes	32	
	403-3: Serviços de saúde do trabalho	29, 32	
	403-4: Participação dos trabalhadores, consulta e comunicação aos trabalhadores referentes a saúde e segurança do trabalho	19, 29, 33	
	403-5: Capacitação de trabalhadores em saúde e segurança do trabalho	33	
	403-6: Promoção da saúde do trabalhador	29-33	
	403-7: Prevenção e mitigação de impactos de saúde e segurança do trabalho diretamente vinculados com relações de negócios	32	
	403-8: Trabalhadores cobertos por um sistema de gestão de saúde e segurança do trabalho	32	
	403-9: Acidentes de trabalho	29	
	403-10: Doenças profissionais	-	Informação indisponível/incompleta.
Inovação e Tecnologia			
GRI 3: Tópicos Materiais 2021	3-3 Gestão dos temas materiais	15	
GRI 204: Práticas de Compras 2016	204-1: Proporção de gastos com fornecedores locais	-	Informação indisponível/incompleta.
GRI 203: Impactos Econômicos Indiretos 2016	203-1: Investimentos em infraestruturas e serviços apoiados	50	
	203-2: Impactos econômicos indiretos significativos	-	Informação indisponível/incompleta.
GRI 301: Materiais 2016	301-1: Materiais utilizados por peso ou volume	-	Informação indisponível/incompleta.
	301-2: Matérias-primas ou materiais reciclados utilizados	51	
	301-3: Produtos e suas embalagens reaproveitados	51	



# DeCarli

LOVE

STONES

Coordenação Geral  
Diretoria De Carli Mármores e Granitos

Consultoria em Sustentabilidade  
(Coordenação Técnica, Editorial, Projeto Gráfico e Diagramação)  
Bueno Elétrica e Engenharia @bueno\_engenharia  
contato.buenoengenharia@gmail.com  
Time Técnico  
Eng. Me. Pietra Taize Bueno  
Arq. Me. Marianne Bazzo Di Domênico